

# Mein Smart Meter

## Anleitung - erste Schritte

### Energiegemeinschaften

## Mein Smart Meter

Mit der Energiewende soll die CO<sub>2</sub>-reiche Energieerzeugung aus fossilen Brennstoffen möglichst weit reduziert werden und stattdessen Erneuerbare Energien zum Einsatz kommen. Smart Meter sind ein wichtiger Baustein dieser Energiewende, sie ermöglichen eine neue Qualität und Quantität an Daten sowie zusätzliche Steuerungsmöglichkeiten. Durch Smart Meter kann die steigende Menge dezentral erzeugter Energie, wie beispielsweise durch Photovoltaik, volkswirtschaftlich optimiert in das Netz eingebunden werden.

Smart Meter ermöglichen auch die Umsetzung von Energiegemeinschaften, dadurch kann der Strom effizient an seine Mitglieder verteilt werden. Wichtig ist hier, dass Sie als Mitglied einen Smart Meter besitzen und die Opt-in-Variante ausgewählt haben. Im Smart Meter Portal stimmen Sie der Datenübertragung zu, womit der Beitritt zu einer Energiegemeinschaft abgeschlossen ist.

## Registrierung

Im ersten Schritt erfolgt die Registrierung im Webportal des Netzbetreibers, dafür halten Sie bitte Ihre Zugangsdaten bereit, welche Sie vor Installation des Smart Meters erhalten haben. Diese werden üblicherweise postalisch oder E-Mail zugestellt. Dann folgen Sie den nächsten Schritten:

1. Die Anmeldung für das Smart Meter-Webportal erfolgt über die <https://smartmeter-web.wienernetze.at/>
2. Wenn Sie noch nicht registriert sind, klicken Sie bitte auf „Konto Erstellen“.
3. Füllen Sie die Felder aus und klicken Sie danach auf „Konto Erstellen“.

Ihre E-Mail-Adresse ist automatisch Ihr Benutzername.

The image displays two screenshots of the logwien web portal. The left screenshot shows the login page with the text 'Mit logwien für Wiener Netze anmelden' and a 'Konto erstellen' link. The right screenshot shows the registration page with the text 'Registrierung' and 'Wie verwenden Sie logwien?' with options for 'Privat' and 'Einkauf'. The registration form includes fields for 'Anrede' (Frau, Herr, Divers), 'Vorname' (Herminie), 'Nachname' (Musterfrau), 'E-Mail-Adresse' (musterfrau.herminie@muster.at), and 'Passwort' (with a confirmation field). A 'Registrieren' button is at the bottom.

4. Danach erhalten Sie eine E-Mail mit dem Aktivierungslink.
5. Nach Klicken des Aktivierungslinks öffnet sich das Smart Meter-Webportal. Sie werden einmalig gebeten, den Nutzungsbedingungen zuzustimmen. Klicken Sie auf „Fertig“.
6. Geben Sie Ihren persönlich generierten Zugangsschlüssel und die **letzten zwölf Stellen** Ihrer Zählpunktnummer ein. Den Zugangsschlüssel sollten Sie vor

Installation des Smart Meters postalisch oder per E-Mail erhalten haben. Die Zählpunktnummer ist üblicherweise auf Ihrer Stromrechnung zu finden. Klicken Sie auf „Prüfen“.

The image shows three screenshots of the Smart Meter web portal registration process:

- Top Left:** A confirmation page titled "E-Mail bestätigen". It asks the user to click a link in their email to confirm registration. A button "E-Mail erneut senden" is visible.
- Top Right:** A welcome page titled "Willkommen im Smart Meter-Webportal der Wiener Netze". It contains terms and conditions, a link to the "Datenschutzerklärung" (Data Protection Declaration), and two checkboxes for accepting terms and subscribing to the newsletter. Buttons "Zurück" and "Fertig" are at the bottom.
- Bottom:** A registration form titled "Bitte geben Sie hier Ihre Registrierungsdaten ein". It asks for the access key and the last 12 digits of the meter number. The access key is "965658946445" and the meter number is "AT001000000000000001 00004895356". A link "Neuen Zugangsschlüssel anfordern" and a "Prüfen" button are at the bottom.

## Beantragung neuer Zugangsschlüssel

Falls Sie Ihren Zugangsschlüssel nicht mehr finden, können Sie auch einen neuen beantragen. Dafür folgen Sie bitte den nächsten Schritten:

1. Wenn Sie einen neuen Zugangsschlüssel für das Smart Meter – Webportal brauchen, klicken Sie auf „Neuen Zugangsschlüssel anfordern“.
2. Geben Sie Ihre Kundennummer und die **letzten zwölf Stellen** Ihrer Zählpunktnummer ein und klicken Sie auf „Weiter“.
3. Nach der Eingabe erhalten Sie eine Bestätigung im Portal und eine E-Mail auf Ihre E-Mail-Adresse. Der Zugangsschlüssel wird anschließend per Post an Ihre Adresse versandt.
4. Sobald Sie Ihren Zugangsschlüssel per Post erhalten haben, loggen Sie sich im Smart Meter-Webportal ein und geben diesen ein. Sie können Ihren Account nun fertig registrieren.

**Bitte geben Sie hier Ihre Registrierungsdaten ein**  
 Bitte geben Sie Ihren Zugangsschlüssel und Ihre Zählpunktnummer ein, welche Sie per Post erhalten haben.

Zugangsschlüssel  
 965658946445

Zählpunktnummer (letzten 12 Stellen)  
 AT001000000000000001 00004895356

Neuen Zugangsschlüssel anfordern

Prüfen

**Neuen Zugangsschlüssel anfordern**

Falls Sie den Brief mit dem erforderlichen Zugangsschlüssel verloren haben oder generell einen neuen Zugangsschlüssel benötigen, können Sie hier einen neuen anfordern. Bitte beachten Sie, dass mit der Generierung eines neuen Zugangsschlüssels der alte Schlüssel seine Gültigkeit verliert.  
 Bitte identifizieren Sie sich mit Ihrer Zählpunktnummer und Ihrer Kundennummer, damit wir Ihnen den neuen Zugangsschlüssel per Post zusenden können.

AT001000000000000001 Zählpunktnummer (letzten 12 Stellen) \*

Kundennummer \*

Weiter Zurück

**Neuen Zugangsschlüssel anfordern**

**Zugangsschlüssel angefordert** ✓

Sie haben soeben erfolgreich einen neuen Zugangsschlüssel angefordert. Dieser wird Ihnen per Post zugesandt.

Die häufigsten Fragen und Antworten zum neuen Stromzähler, dem Smart Meter, finden Sie unter [www.wienenergie.at/smartmeter](http://www.wienenergie.at/smartmeter). Für weitere Informationen können Sie uns auch gerne unter der Telefonnummer +43 (0)50 128-10300 sowie per E-Mail an [smartmeter@wienenergie.at](mailto:smartmeter@wienenergie.at) erreichen.

Zurück

## Übersicht

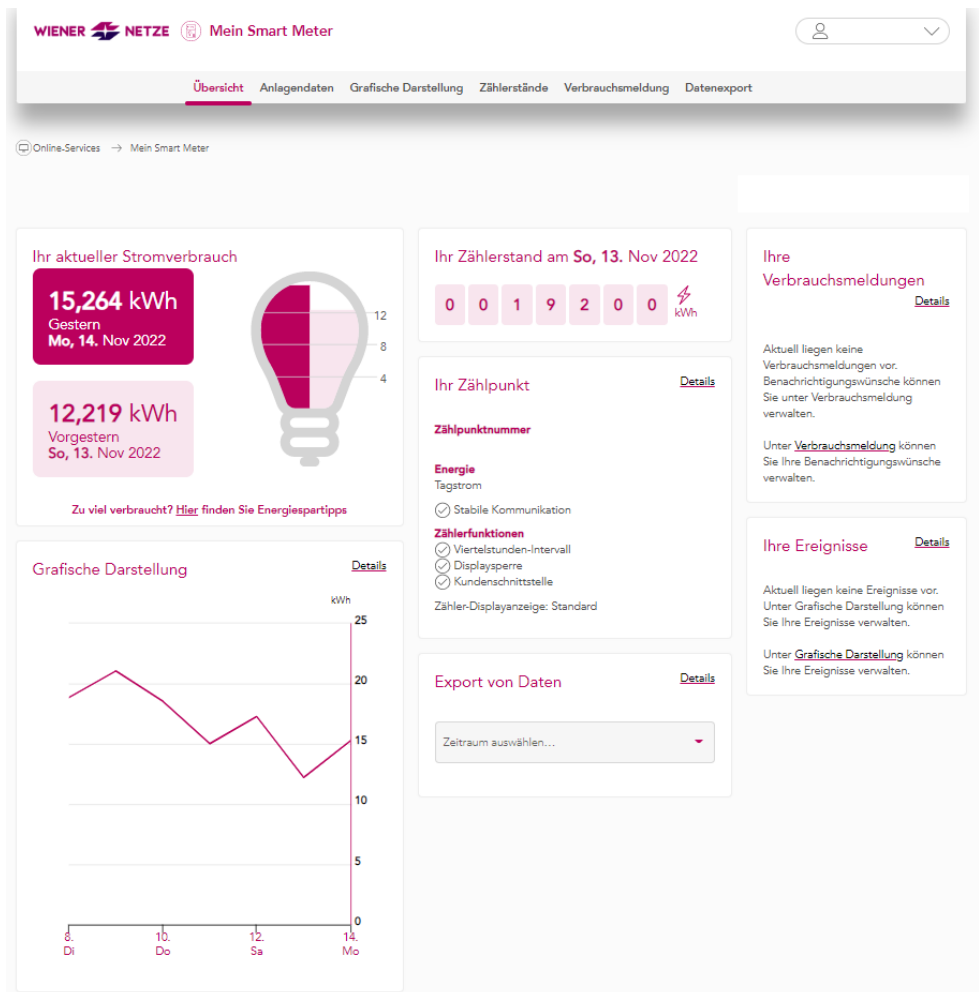
Nach dem Login öffnet sich die Übersichtsseite. Hier finden Sie einige nützliche Widgets (interaktive Elemente, die Sie selbst abrufen und anpassen können).

**Aktueller Stromverbrauch** - Sie sehen die Tageswerte für den Stromverbrauch bzw. die Stromeinspeisung des gestrigen und des Tages davor. Mit Klick auf „Hier“ gelangen Sie zu Energiespartipps.

**In Grafische Darstellung** sehen Sie den Stromverbrauch bzw. die Stromeinspeisung der letzten sieben Tage.

**Ihr Zählerstand** zeigt die Daten für den Stromverbrauch oder die Stromeinspeisung des als Favorit eingestellten Zählpunkts.

Mit **Datenexport** können Sie eine CSV-Datei mit dem Stromverbrauch bzw. der Stromeinspeisung des letzten Monats erstellen.



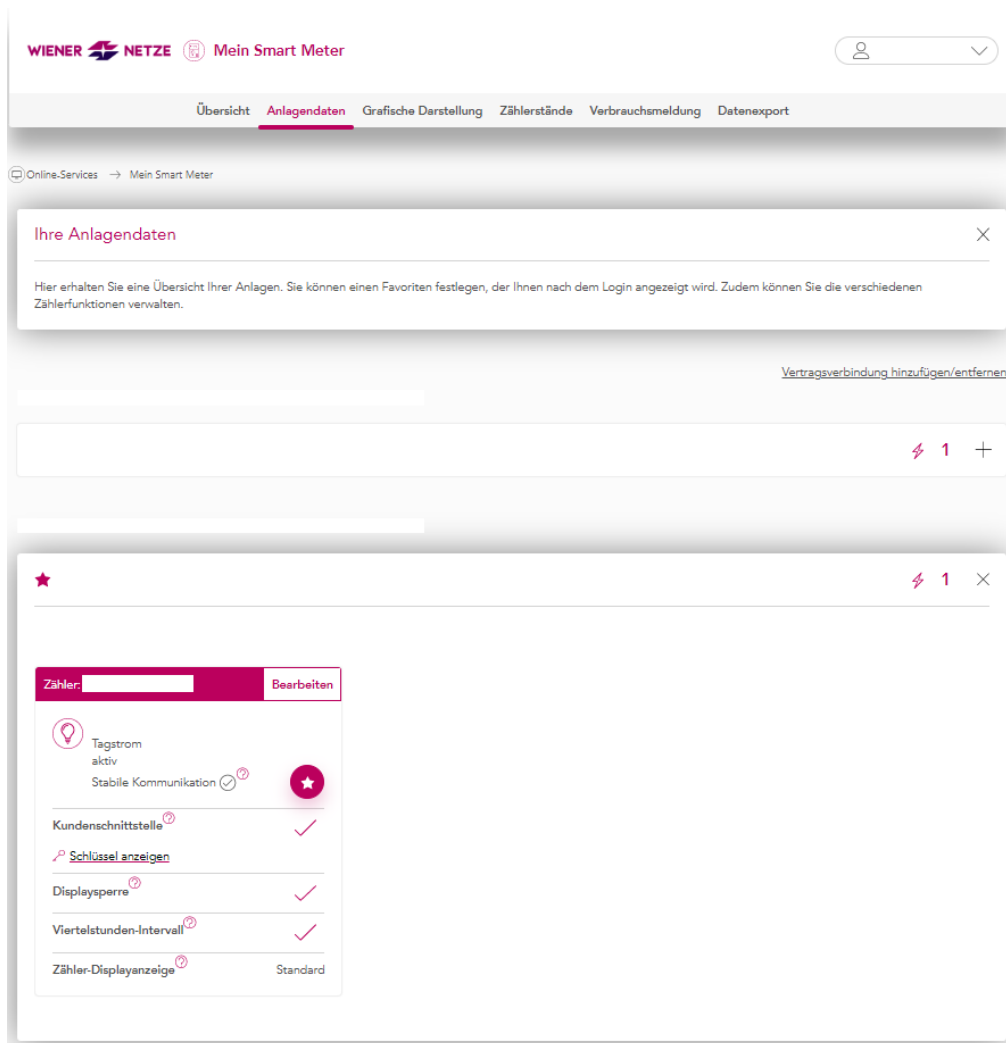
## Anlagendaten

Die Anlagendaten bieten einen Überblick über die Zähler mit den Zählerfunktionen, die Zählpunkte mit den dazugehörigen Adressen sowie alle registrierten Kundennummern.

Mit Klick auf „Vertragsverbindung hinzufügen/entfernen“ kommen Sie direkt zu den Vertragsverbindungen im Benutzermenü.

Zählerfunktionen ändern um die Zählerfunktionen anzupassen, versetzen Sie die Zählerkarte in den Bearbeitungsmodus. Dazu klicken Sie auf das Stiftsymbol in der oberen rechten Ecke.

Kundenschnittstelle, Displaysperre und Viertelstunden-Intervall lassen sich nun jeweils über einen Schieber ein- oder ausschalten. Für die Zähler-Displayanzeige steht eine Auswahlliste bereit. Die Änderung ist binnen 24 Stunden sichtbar.



## Consent Management – Datenfreigabe für Energiegemeinschaften

Die Verbrauchsdaten müssen freigegeben werden, damit die Energiegemeinschaft die Abrechnung durchführen kann.

In **Anfragen** können Sie Anfragen zur Freigabe von Daten bearbeiten und diesem zustimmen.

Sie erhalten hier eine Request ID, die Sie in der Periode von 10 Tagen akzeptieren müssen.

In **Laufende Freigaben** können Sie einsehen, welche Bevollmächtigte Zugriff auf Ihre Verbrauchsdaten haben. Sie können Ihre Freigaben jederzeit ohne Angaben von Gründen widerrufen.

In der **Beendete Freigaben** können Sie einsehen, welche Zugriffe beendet wurden oder abgelaufen sind.

Online-Services → Mein Smart Meter

### Freigaben

**Anfragen**    Laufende Freigaben    Beendete Freigaben

Hier können Sie Anfragen zur Freigabe von Daten bearbeiten.

Falls Sie eine Request ID von einem Anfrager erhalten haben, dann können Sie diese hier bearbeiten. Die Request ID als Anfrage beinhaltet einen Anfrager, einen bestimmten Datentyp und einen vordefinierten Zeitraum für die Datenfreigabe. Die Zählpunkte können Sie selbst zuordnen.

[Request ID abfragen](#)

Typ	Zählpunkt	Kundennummer	Adresse	Anfrage von	Datentyp	Zeitraum	Gemeldeter Anteil	Freigeben	Ablehnen
-----	-----------	--------------	---------	-------------	----------	----------	-------------------	-----------	----------

Aktuell gibt es keine Anfragen zu bearbeiten.

## Grafische Darstellung

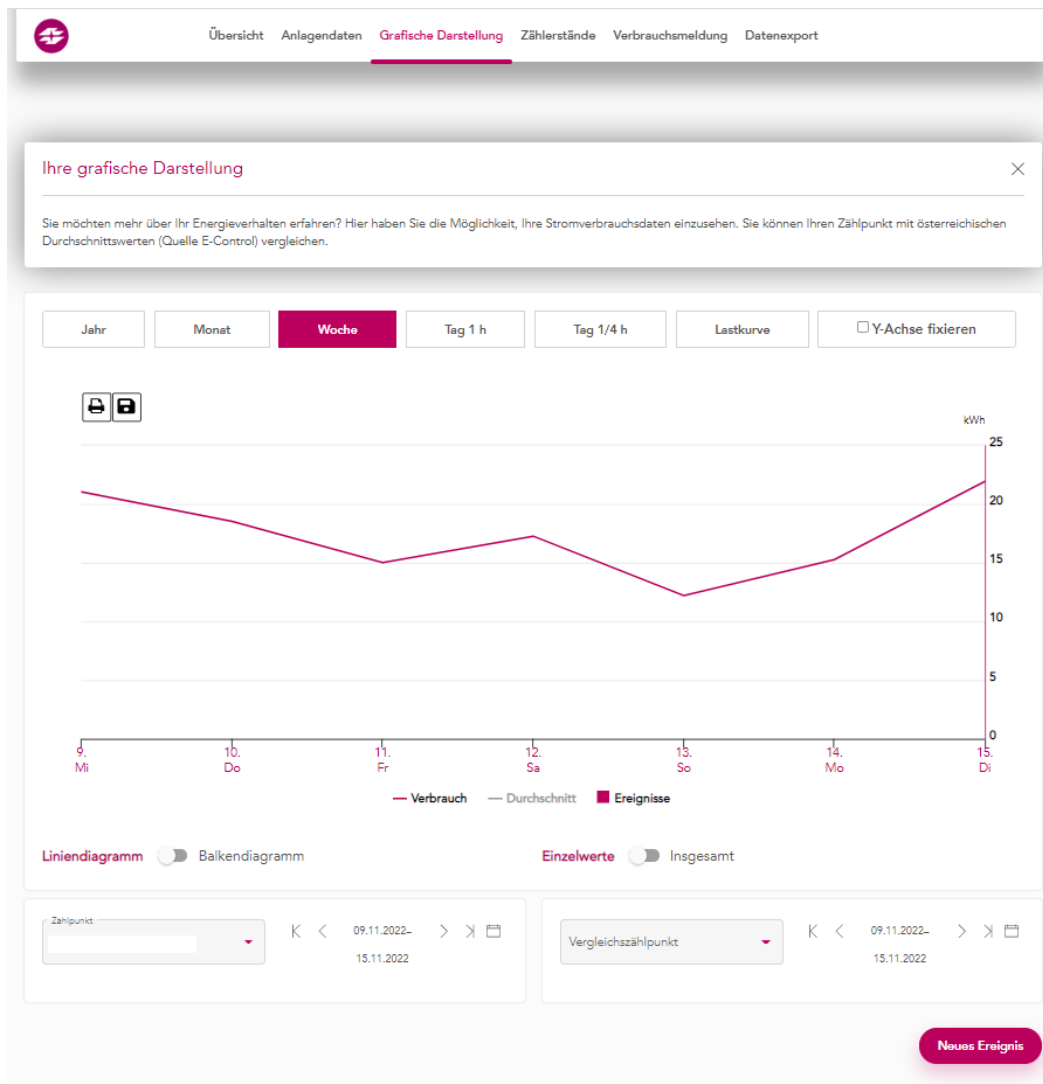
Sie können sich die Daten für Stromverbrauch oder Stromeinspeisung in einem vordefinierten Zeitraum anzeigen lassen. Klicken Sie dazu einfach auf das gewünschte Auswahlfeld oben.

Neben der Darstellung der Ereignisse auf den Kurven ist es hier möglich, Werte zu aggregieren und zwischen Linien und Balkendiagramm zu wechseln.

Sie können den eigenen Zählpunkt mit einem individualisierten Standardlastprofil vergleichen. Dazu wählen Sie im Auswahlfeld „**Vergleichszeitpunkt**“ rechts unter der Grafik „Standardlastprofil“ aus.

Die auf der Übersichtsseite und in der grafischen Darstellung eingeblendet Ereignisse sind hier in einer Reihe dargestellt. Über den Button „Neues Ereignis“ legen Sie weitere Ereignisse an.





## Zählerstände

Die Übersicht zu den **Zählerständen** öffnen Sie über den Menüpunkt „Zählerstände“ in der Menüleiste.

Beim Klick auf die Zeile eines Tages erscheint der Stromverbrauch beziehungsweise die Stromeinspeisung pro Viertelstunde.


Kundennummer	Adresse	Zählertyp	Tagstrom
<b>Gesamtverbrauch im Jahr 2022: 4756,580 kWh</b> Durchschnittlicher Tagesverbrauch im Jahr 2022: 15,005 kWh/Tag <small>Diese Werte sind errechnete Werte. Die Basis für die Berechnung sind Ihre tatsächlichen Daten im Zeitraum: 01.01.2022 bis 13.11.2022.</small>			
November 2022	Zählerstand 19 200,616 kWh	Verbrauch 249,726 kWh	Ø Tagesverbrauch 16,648 kWh ⓘ
Oktober 2022	Zählerstand 18 988,096 kWh	Verbrauch 483,608 kWh	Ø Tagesverbrauch 15,600 kWh ⓘ
September 2022	Zählerstand 18 504,488 kWh	Verbrauch 454,708 kWh	Ø Tagesverbrauch 15,157 kWh ⓘ
August 2022	Zählerstand 18 035,432 kWh	Verbrauch 448,795 kWh	Ø Tagesverbrauch 14,477 kWh ⓘ
Juli 2022	Zählerstand 17 600,984 kWh	Verbrauch 437,998 kWh	Ø Tagesverbrauch 14,129 kWh ⓘ
Juni 2022	Zählerstand 17 162,986 kWh	Verbrauch 436,963 kWh	Ø Tagesverbrauch 14,565 kWh ⓘ
Mai 2022	Zählerstand 16 726,023 kWh	Verbrauch 466,441 kWh	Ø Tagesverbrauch 15,046 kWh ⓘ
April 2022	Zählerstand 16 259,582 kWh	Verbrauch 453,431 kWh	Ø Tagesverbrauch 15,114 kWh ⓘ
März 2022	Zählerstand 15 806,151 kWh	Verbrauch 459,562 kWh	Ø Tagesverbrauch 14,825 kWh ⓘ
Februar 2022	Zählerstand 15 346,589 kWh	Verbrauch 408,858 kWh	Ø Tagesverbrauch 14,602 kWh ⓘ
Jänner 2022	Zählerstand 14 921,902 kWh	Verbrauch 493,695 kWh	Ø Tagesverbrauch 15,926 kWh ⓘ

## Verbrauchsmeldung

Sie werden informiert, wenn Ihr Stromverbrauch oder Ihre Stromeinspeisung einen bestimmten Wert unter- oder überschreitet.

Um einen neuen Benachrichtigungswunsch zu erstellen, klicken Sie auf den Button „Neuer Benachrichtigungswunsch“.

Sie können Name, Zählpunkt, Typ, Prüfzeitraum, Grenzwert und ein gültiges Datum auswählen.

WIENER NETZE  Mein Smart Meter 👤

Übersicht Anlagendaten Grafische Darstellung Zählerstände **Verbrauchsmeldung** Datenexport

🏠 Online-Services → Mein Smart Meter

**Verbrauchsmeldung** ✕

Sie möchten informiert werden, wenn Ihr Stromverbrauch oder Ihre Stromeinspeisung einen bestimmten Wert unter- oder überschreitet? Mit der Verbrauchsmeldung wird das einmal täglich geprüft, Sie erhalten gegebenenfalls eine E-Mail.

Hier können Sie auch neue Benachrichtigungswünsche hinterlegen.

**Ihre Benachrichtigungswünsche**

Name	Anlage	Zählpunkt	Energie	Ereignis	Bearbeiten
<a href="#">Neuer Benachrichtigungswunsch</a>					

**Versendete Benachrichtigungen**

[Ihre Benachrichtigungen](#)

**Disclaimer zur Verbrauchsmeldung**

Das von den Wiener Netzen bereitgestellte Service Verbrauchsmeldung dient lediglich als Orientierungshilfe. Es stellt keine verbindliche Erfassung von Verbrauchswerten dar. Diese erfolgt gemäß den Allgemeinen Bedingungen für den Zugang zum Stromverteilernetz der Wiener Netze GmbH in der geltenden Fassung, beziehungsweise den zur Anwendung kommenden gesetzlichen Vorschriften. Die bei der Verbrauchsmeldung übermittelten Werte können von den der Abrechnung zugrundeliegenden Werten abweichen.

Im Fall einer nicht ordnungsgemäß funktionierenden Verbrauchsmeldung haften die Wiener Netze nicht. Zudem wird auf die Haftungsregelung in den Allgemeinen Bedingungen für den Zugang zum Strom- Verteilernetz der Wiener Netze GmbH in der geltenden Fassung, verwiesen. Sollte die Mitteilung im Rahmen der Verbrauchsmeldung – aus welchem Grund auch immer – nicht oder nicht zeitgerecht funktionieren, übernehmen die Wiener Netze keine Haftung. Die Wiener Netze behalten sich die jederzeitige Aussetzung, Änderung und/oder Einstellung des Services vor.

Sofern einzelne Teile oder Formulierungen dieses Disclaimers der geltenden Rechtslage nicht, nicht mehr oder nicht vollständig entsprechen, bleiben die übrigen Teile in ihrem Inhalt und ihrer Gültigkeit davon unberührt.

## Datenexport

In diesem Bereich können Sie eine csv-Datei mit dem Stromverbrauch beziehungsweise der Stromeinspeisung des letzten Monats erstellen.

Wählen Sie den gewünschten Zeitraum, Werte und Zählpunkte für den Datenexport aus. Es können maximal drei Jahre zurückliegende Daten exportiert werden.

Abschließend klicken Sie auf den Button „Exportieren“.

Online-Services → Mein Smart Meter

### Ihr Datenexport



Sie möchten die Informationen Ihres Smart Meters exportieren? Hier können Sie Daten wie Ihren Verbrauch, die Einspeisung oder Zählerstände herunterladen. Ihre Tageswerte werden standardmäßig exportiert. Wenn Sie die Viertelstunden-Werte im Menü „Anlagendaten“ aktiviert haben, können Sie auch diese exportieren.

### Zeitraum

Zeitpunkt von

16.11.2019



Zeitpunkt bis

16.11.2022





### Details

Werteauswahl

Tageswerte



### Zählpunkte

Auswahl	Anlage	Zählpunkt	Energie	Vertrag
<input checked="" type="checkbox"/>	<input type="text"/>	<input type="text"/>		inaktiv: seit 06.04.2022
<input checked="" type="checkbox"/>	<input type="text"/>	<input type="text"/>		aktiv

Exportieren